



# BLICKPUNKT

**DIE MIETERZEITUNG**  
der Städtischen Wohnungsgesellschaft Altenburg mbH

**Nr. 47**  
Ausgabe 01/2024

**Trinkwasserprüfungen**  
Gute Ergebnisse

Seite 5

**Glasfaserausbau PÿUR**  
Aktueller Stand

Seite 8

**Heimat entdecken**  
Rund um Burg Posterstein

Seite 12



# Ihr Energiepartner für die Region



Energie- und Wasserversorgung Altenburg GmbH  
www.ewa-altenburg.de



## Liebe Mieterinnen und Mieter,

die Städtische Wohnungsgesellschaft Altenburg mbH ist trotz aller Herausforderungen gut aufgestellt und wirtschaftlich gesund. Das haben uns kürzlich erst wieder die Wirtschaftsprüfer der ACCO GmbH im Rahmen des Jahresabschlusses 2023 bestätigt. Von großer Bedeutung ist jedoch der Blick in die Zukunft. Die Themen ESG (Environmental, Social, Government), Zinsentwicklung, Nachhaltigkeit, Digitalisierung, CO<sub>2</sub>-Bepreisung, unsichere Förderpolitik der Bundesregierung und steigende Bau- und Instandhaltungskosten haben maßgeblichen Einfluss auf die weitere Entwicklung.

Es gilt, entsprechende Konzepte zu erarbeiten und konsequent zu verfolgen. Im März dieses Jahres haben wir unser Entwicklungskonzept aktualisiert und vom Aufsichtsrat bestätigen lassen. Dieses gibt uns für die kommenden Jahre wichtige Leitlinien der Geschäftsentwicklung an die Hand. Die Versorgung mit bezahlbarem Wohnraum aller Bevölkerungsgruppen wird bei jeglichen Überlegungen der SWG weiterhin im Fokus stehen. Trotz der schwierigen Rahmenbedingungen beginnen derzeit Sanierungs- und Bauprojekte oder wurden gerade abgeschlossen. In der Friedrich-Ebert-Straße haben wir in einem 3. Bauabschnitt alle geplanten Stellplatzanlagen errichtet und die Zufahrt ins Wohngebiet erneuert. Die Sanierung des gründerzeitlichen Wohnhauses in der Wielandstraße 24 hat begonnen und soll Anfang kommenden Jahres abgeschlossen werden. Mehrere weitere Projekte zur Modernisierung von Heizungs- und Elektroanlagen befinden sich in der Planung.

Ein großes Thema ist derzeit der Glasfaserausbau im gesamten Stadtgebiet, welcher manchmal nicht ohne Hindernisse einhergeht, insgesamt jedoch gut vorankommt. Wir arbeiten dabei mit unserem Partner PÿUR eng zusammen und bitten Sie um Ihr Verständnis und Ihre Mitarbeit, wenn ein Anschluss in Ihrer Wohnung ansteht. Immerhin geht es darum, künftig eine stabile TV-Versorgung und schnellstes Internet nutzen zu können.

Unsere Veranstaltungsformate haben wir kürzlich überarbeitet. Wir möchten unsere Mieter künftig vermehrt zu kleineren Festen in den einzelnen Wohnquartieren einladen. Außerdem arbeiten wir mit unseren Partnern INKA Altenburg Nord und dem Magdalenenstift zusammen, um gemeinsam Feste in den Wohngebieten Nord und Südost zu organisieren. Beim größten sportlichen Ereignis der Stadt waren wir in diesem Jahr nicht nur Sponsorenpartner. Erstmals haben wir beim Altenburger Skatstadtmaraathon ein eigenes Läuferteam ins Rennen geschickt. Das stärkt den Teamgeist und verbindet. In diesem Sinne hoffe ich, Sie bei einer der vielzähligen Gelegenheiten des Zusammenkommens begrüßen zu dürfen und wünsche Ihnen einen angenehmen und sonnigen Sommer.

Ihr

Lutz Schneevoigt  
Geschäftsführer



Lutz Schneevoigt  
Geschäftsführer

## Inhalt

- S. 3 Grußwort
- S. 4 Rückblick auf tolle Momente
- S. 5 Trinkwasserprüfungen abgeschlossen; Haustüren bitte immer schließen aber nicht verschließen!
- S. 6 Aufbau – eine gute Adresse im Tischtennis
- S. 7 1. Altenburger Sparkassen Firmencup
- S. 8 Aktuelles zum Glasfaserausbau im Bestand der SWG
- S.10 Aktuelle Projekte
- S.12 Heimat entdecken
- S.14 Heimische Kräuter
- S.15 ALTENBURGER SPIELE FEST(IVAL)
- S.16 In eigener Sache; Betriebskosten
- S.18 Kontakte, Notdienste, Gewinner Preisrätsel
- S.19 Sponsorenpartnerschaft mit Altenburger Theater verlängert; Theaterkarten für Musical und Märchen zu gewinnen

## Impressum

**Herausgeber:**  
Städtische Wohnungsgesellschaft  
Altenburg mbH  
Johannisstraße 38, 04600 Altenburg  
Tel.: 03447 591-0, Fax: 03447 311344  
E-Mail: swg@swg-altenburg.de

**Verantwortlich:**  
Lutz Schneevoigt

**Redaktion:**  
Redaktionskommission der SWG,  
Redaktionsleiter Matthias Blättner

**Fotos:**  
SWG, Adobe Stock: S.1, 14, 16;  
Tourismusverband Altenburger Land e.V.: S. 12, 13

**Layout und Grafik:**  
ARENADESIGN, Inh. D. Fleck, Altenburg  
www.arenadesign.de

**Druckerei:**  
FRITSCH Druck GmbH  
Glaserstraße 2–4, 04442 Zwenkau

# Meganet. Internet + Gratis TV.\*



Bis zu  
**1.000**  
Mbit/s.



Dauerhaft mtl.  
**39,99 €**  
statt 54,99 €\*

**Kabelfernsehen wird  
Privatsache. Hol's Dir bei uns gratis.\***

**PÿUR Shop**  
Johannisstraße 39, Altenburg  
Mo, Di, Do 10 – 17 Uhr und Mi 10 – 14 Uhr

**PÿUR Berater Kai Gläßer**  
0173 570 31 04  
k.glaesser.berater@pyur.com

pyur.com



\* Kombi 1.000: mtl. 39,99 € (statt mtl. 54,99 €); Aktivierung: 19,99 €, Versand: 9,99 €; Mindestvertragslaufzeit: 24 Monate; Verlängerungslaufzeit: 1 Monat; Kündigungsfrist: 4 Wochen; PÿUR TV HD und Deutschland Festnetz Flat inkl.; ausgenommen Anrufe in Mobilfunknetze, ins Ausland und zu Sonderrufnummern. Call by Call und Pre-Selection nicht möglich. Nutzungsvoraussetzung: kompatibles DOCSIS 3.1 Modem mit Telefonfunktion und PÿUR TV-Box (beides kostenpflichtig zubuchbar) sowie aktive Internetverbindung. Einwilligung zur Erhebung bestimmter Telemetrie-Daten zur Nutzung des Produktes ist zwingend erforderlich. Aus rechtlichen Gründen sind Pause / Timeshift / Restart bestimmter Programminhalte der jeweiligen Programmveranstalter teilweise nicht möglich. Der rabattierte Preis gilt nur für Haushalte, die in den letzten 3 Monaten keinen Vertrag, der Internet enthält mit einer anfänglichen Mindestvertragslaufzeit von 24 Monaten mit PÿUR hatten. Gratis bei Preisvergleich Listenpreis Kombi 1.000 zu Einzelbuchung PÿUR TV HD. Preisänderung bei zulässigen Preisänderungen möglich. | **Buchungsvoraussetzung:** Anschluss an das Netz von einem Unternehmen der Tele Columbus Gruppe, die technische Verfügbarkeit sowie erforderliche Hardware (kostenpflichtig zubuchbar). Alle weiteren Informationen auf [pyur.com/gigabit](http://pyur.com/gigabit) (nach Verfügbarkeitsabfrage der Adresse) oder telefonisch unter 0800 787 377 301; Das Angebot gilt, solange die Produkte und (Aktions)Preise Bestandteil des aktuellen Produkt-Portfolios sind. 1.000 Mbit/s sind nicht überall verfügbar. Änderungen/Irrtümer vorbehalten. Anbieter: Die mit der Tele Columbus AG iSd §§ 15 ff. AktG verbundenen Unternehmen, die unter [pyur.com/impressum](http://pyur.com/impressum) aufgelistet sind. Verantwortlich für die Werbung: Tele Columbus AG, Kaiserin-Augusta-Allee 108, 10553 Berlin. Stand 5/2024.



# Rückblick auf tolle Momente

## Beste Laune beim Sommerfest am Nordplatz 16

Die Hausgemeinschaft des seniorenrechtlichen Wohnhauses beging kürzlich ihr 20-jähriges Bestehen. Das war für uns Anlass genug, die Mieter vom Nordplatz 16 und der benachbarten Albert-Levy-Str. 59 zu einem gemeinsamen Sommerfest einzuladen. Bei guter Live-Musik, lustiger Unterhaltung und gastronomischen Leckereien gab es reichlich Gelegenheit für Gespräche und gemeinsames Lachen.



## Der Teamgeist zählt – Skatstadtmarathon 2024!

Die 14. Auflage des Altenburger Skatstadtmarathons punktete mit perfekter Organisation, bester Stimmung und prominenter Läuferchaft. Sieger im Schulwettbewerb Regelschulen/Gymnasien war erneut das Friedrichgymnasium, was wir mit einer finanziellen Unterstützung prämierten. Erstmals waren wir mit einem SWG-Firmenläuferteam am Start. Unsere Läufer und Walker schafften es mit gegenseitiger Motivation alle ins Ziel und das bei recht ansehnlichen Platzierungen - Teamarbeit halt.



# Trinkwasserprüfungen abgeschlossen

**Trinkwasser gehört in Deutschland zu den am Strengsten kontrollierten Lebensmitteln. Laut geltender Trinkwasserverordnung, sind Vermieter verpflichtet, das Trinkwasser regelmäßig auf Legionellen überprüfen zu lassen. Legionellen sind Bakterien, die beim Menschen unterschiedliche Krankheitsbilder verursachen, von grippeartigen Beschwerden bis zu schweren Lungenentzündungen.**

Bei der gesetzlich vorgeschriebenen Prüfung auf Legionellen in unseren Häusern wurden in diesem Jahr knapp 1000 Wasserproben entnommen. In der überwiegenden Zahl konnten dabei keine bedenklichen Kontaminationen festgestellt werden. Lediglich bei 2 Prozent der Proben gab es Grenzwertüberschreitungen. Der Grenzwert für die Legionellenkonzentration im Wasser liegt bei 100 koloniebildenden Einheiten, kurz KBE, je 100 Milliliter Wasser. Wird dieser Wert überschritten gilt die Probe als positiv und es besteht unbedingter Handlungsbedarf.

Um Risiken für die Bewohner auszuschließen haben wir in den betreffenden Häusern thermische Desinfek-

tionen und Leitungsspülungen veranlasst bzw. Bauteile ausgetauscht. In den bisher durchgeführten Nachkontrollen wurden vom beauftragten Labor keine Überschreitungen des Grenzwertes mehr festgestellt.

Nach der Trinkwasserverordnung sind Vermieter in einem 3-Jahres-Rhythmus verpflichtet, Warmwasseranlagen in Mehrfamilienhäusern mit einem Speicher von mehr als 400 l Fassungsvermögen auf Befehl von Legionellen zu überprüfen. Zur Entnahme und Analyse der Proben beauftragten wir ein spezielles Prüflabor. Entnommen wurden die Proben jeweils am Wasserspeicher, an der Zirkulationsleitung und in einzelnen Wohnungen. Über die Messergebnisse



wurden unsere Mieter über einen Haushaushang informiert.

Es ist uns ein Anliegen, gemeinsam mit Ihnen dafür zu sorgen, dass die Trinkwasserqualität in unseren Wohnungen stets den höchsten Standards entspricht. Wir bitten Sie deshalb, auf ausreichende Wassernutzung zu achten und eventuell vorhandene Verunreinigungen an Ihren Armaturen zu überprüfen.

# Haustüren bitte immer schließen aber nicht verschließen!

Die Haustüren sind immer zu schließen aber auf keinen Fall zu verschließen! Damit fremde Personen sich keinen Zutritt ins Haus verschaffen können, muss die Haustür immer – auch tagsüber – geschlossen, d.h. ins Türschloss gefallen sein. Das Feststellen mit einem Keil oder anderen Gegenständen soll daher unbedingt unterbleiben.

Andererseits darf die Tür nicht abgeschlossen werden – auch nicht nachts!



Eine moderne Schnappschlossstür mit Gegensprechanlage bietet ausreichend Sicherheit gegen ungebetene Gäste. In einer Gefahrensituation, zum Beispiel

bei einem Brand, darf der Fluchweg nämlich nicht eingeschränkt werden, um das Leben und die Gesundheit der Bewohner nicht zu gefährden. Nicht jeder Mieter hat im Notfall seinen Schlüssel griffbereit. Auch der Rettungsdienst bekommt Probleme, wenn er nicht über den elektrischen Türöffner schnellstmöglich ins Haus gelassen werden kann.





## AUFBAU – eine gute Adresse im Tischtennis



Seit Jahren bestimmen die Tischtennispieler von Aufbau Altenburg das Geschehen im Kampf um den kleinen weißen Ball im Landkreis. Selbst Gründungsmitglied des mittlerweile über 70jährigen Sportvereins kann die Tischtennisabteilung auf eine stolze Bilanz zurückblicken.

Immer wieder wurden Mannschaften und Spieler hervorgebracht, die bei Kreis-, Bezirks- und Landesmeisterschaften Spitzenplätze belegten. Höhepunkt der letzten Jahre war sicherlich der Aufstieg in die Regionalliga, die vierthöchste deutsche Tischtennisliga. Nahezu legendär waren die Auftritte des FC Bayern

München in der beschaulichen Friesenhalle, der Spielstätte von Aufbau. Auch im Nachwuchsbereich wurden immer wieder Talente entwickelt, die überregional für Furore sorgten. Wenn 2021 ein damals 11jähriger Hannes Hütting Kreismeister bei den Herren wurde, mehrfacher Landesmeister und Ranglistensieger in Mitteldeutschland, dann zeugt dies nicht nur vom außergewöhnlichen Talent, sondern auch von den sehr guten Entwicklungsmöglichkeiten im Verein.

Hoffnungsvoll, dass es in der Saison 2023/24 gelungen ist, die Jugendmannschaft von Aufbau wieder auf Bezirksliga-Niveau zu etablieren. Und wenn

man unsere Jüngsten mit gerade einmal 7 Jahren dienstags und freitags zum Nachwuchstraining beobachtet, ist jedem klar: Um den Nachwuchs im Tischtennis muss man sich keine Sorgen machen!

Eine Besonderheit von Aufbau ist, dass es immer wieder gelingt, im Rahmen von Kooperationen auch ausländische Spieler und Trainer in die Vereinsarbeit zu integrieren. Jüngstes Beispiel: Manuel und Marija aus Santiago de Chile, die Anfang des Jahres für 3 Monate im Verein spielten und mit vielen Eindrücken, Erinnerungen – und auch Dressen von Aufbau! – in ihren Heimatclub Macul zurückkehrten.



# 1. Altenburger Sparkassen Firmencup

**Tischtennis** ist eine Sportart, die ungeachtet von Alter, Geschlecht und körperlicher Konstitution von nahezu „Jedermann“ ausgeübt werden kann.

**Tischtennis** oder Ping Pong kann irgendwie jeder spielen und sehr viele hatten in ihrem Leben schon Kontakt mit dem kleinen weißen Ball.

**Tischtennis** ist auch in unserem Landkreis ein sehr beliebter Sport, den über 500 Aktive in mehr als 10 Vereinen fröhen.

**Tischtennis** ist also besonders für Firmen geeignet, welche die sportliche Betätigung ihrer Mitarbeiter anregen möchten.



### Macht mit beim 1. Altenburger Sparkassen Firmencup des SV Aufbau Altenburg!

- ein Turnier für Hobbyspieler und Aktive
- für Firmenteams und Freizeit-Spielgemeinschaften
- 2 Wettbewerbe für 2er Mannschaften
- Doppel-Turnier nur für Hobbyspieler
- Gemischtes Turnier (1 Aktiver, 1 Hobbyspieler)
- bis zu 24 Teams je Wettbewerb
- Speisen und Getränke im Angebot

Anlässlich des 200jährigen Sparkassen-Jubiläums organisiert die Tischtennisabteilung des SV Altenburg den 1. ALTENBURGER SPARKASSEN FIRMENCUP IM TISCHTENNIS.

Anmeldeschluss: 15.09.2024.  
Nähere Informationen und Anmeldung unter:  
[www.altenburger-tt-firmencup.de](http://www.altenburger-tt-firmencup.de)







# Aktuelles zum Glasfaserausbau im Bestand der SWG

Wie Sie vielleicht schon aus der letzten Mieterzeitung wissen, begann der Glasfaserausbau am 1. November 2023 mit dem symbolischen Spatenstich in Altenburg Nord. Seitdem hat sich einiges getan. Wir informieren Sie über den Zwischenstand der Arbeiten und geben Antwort auf die wichtigsten Fragen zur Montage des neuen Anschlusses in Ihrer Wohnung.

Für den Umbau wurden die Bestände in insgesamt drei Cluster unterteilt. Bereits 2023 starteten die Tiefbauarbeiten im ersten Cluster (Altenburg Nord), welche von der Firma F&G Fernmeldemontagen GmbH aus Leipzig durchgeführt werden. Damit wurden bereits 600 Wohnungen tiefbau-technisch an das Glasfasernetz angebunden und die Netzebene wurde umgebaut. Diese Wohnungen werden voraussichtlich im 3. Quartal 2024 in Betrieb genommen. Dafür müssen die PÿUR

Servicetechniker ein zweites Mal in die Wohnung. Die notwendigen Multifunktionsgehäuse (Foto) wurden errichtet und in Betrieb genommen. Ziel ist es, dieses Jahr noch über 3.100 Wohnungen mit Glasfaser zu versorgen. Die Arbeiten in den Wohnungen werden von der PÿUR-Tochtergesellschaft RFC Radio-, Fernseh- u. Computertechnik GmbH durchgeführt. Geplant ist, im Jahr 2025 die beiden anderen Cluster (Lerchenberg/Nordvorstadt und Zentrum Altstadt) vorzubereiten und in Betrieb zu nehmen. 2026 sollen dann die restlichen Wohnungen folgen.

## Wie wird die Glasfaser innerhalb der Gebäude verlegt?

Es gibt verschiedene Varianten, um die Glasfaser vom Abschlusspunkt im Keller bis in die einzelnen Wohnungen zu verlegen. Zum Beispiel durch vorhandene

Leerrohre, stillgelegte Kamine oder auf Putz in einem Kabelkanal durch die Wohnung. Dies variiert in jedem Objekt. Wir suchen immer die beste Möglichkeit, um die Belastung für die Bewohner so gering wie möglich zu halten.

## Wie kommt die Glasfaser in die Wohnung?

Die technischen Möglichkeiten der Verlegung wurden im Vorfeld zwischen der SWG und der Tele Columbus abgestimmt. Dabei wird das Kabel je nach Gebäudetyp im Flur oder im Wohnzimmer neu verlegt. Bei der Planung wird darauf geachtet, dass die Arbeiten so gering wie möglich ausfallen. Dabei werden die Mieter über alle Schritte im Vorfeld informiert.

Die Installation des ONT (Optical Network Termination) in den Wohnungen wird ebenfalls entweder im Flur oder im

Wohnzimmer durchgeführt. Das ONT ist das Netzabschlussgerät, das die optischen Signale in elektrische Signale umwandelt und wird nur bei den Kunden, die ein TV-, Internet- oder Telefonprodukt gebucht haben, installiert.

## Zu welcher Zeit arbeiten die Monteure in den Wohnungen?

Das Technikteam startet um 8 Uhr mit dem ersten Wohnungstermin. In aller Regel sind spätestens 18 Uhr die Wohnungsinstallationen abgeschlossen.

## Ich möchte keine Produkte von PÿUR nutzen. Warum muss der Glasfaserausschluss trotzdem in meiner Wohnung installiert werden?

Die SWG hat PÿUR mit dem ganzheitlichen Glasfaserausbau in ihren Häusern beauftragt. Es ist wichtig, dass alle Bewohner am Installationstag zu Hause sind damit ein einheitlicher Standard geschaffen und im Kostenrahmen gearbeitet werden kann. Der Ausbau ist für alle Bewohner kostenfrei.

## Benötige ich bestimmte Hardware (Router)?

Um den Anschluss mit der neuen Technologie nutzen zu können, ist es erforderlich die passende Hardware zu verwenden. Sie erhalten diese Hardware inklusive Einrichtung zur Nutzung des Internets von PÿUR automatisch und rechtzeitig vor der geplanten Umstellung zugeschickt. Sie können auch Ihren eigenen Router nutzen. Wichtig ist, dass der Router auch die Bandbreite des Glasfaserausschlusses verarbeiten kann.

## Ändert sich etwas an meiner bisherigen TV-Versorgung?

An Ihrer TV-Grundversorgung ändert sich nichts, Sie benötigen keinen individuellen Vertrag. Auf Wunsch können Sie Ihr vielfältiges TV-Programm mit weiteren hochauflösenden HD- und Pay-TV-Sendern ergänzen.



## Mir wurde ein Installationstermin für meine Wohnung mitgeteilt. Ich bin an diesem Tag aber nicht zu Hause. Was kann ich tun?

Das Technikteam von PÿUR benötigt am Installationstag Zugang zu allen Wohnungen des Hauses, da die Arbeiten ansonsten nicht durchgeführt werden können und ein neuer Termin für alle Bewohner des Hauses vereinbart werden muss. Sollten Sie selbst zum benannten Installationstag nicht anwesend sein können, bitten Sie Freunde, Verwandte oder Nachbarn um Hilfe oder wenden Sie sich direkt an den PÿUR Servicepartner. Den Kontakt finden Sie auf Aushängen in Ihrem Hausingang oder im Briefkasten.

## Ändert sich mein persönlicher PÿUR-Vertrag durch die Umstellung auf die neue Glasfasertechnologie?

An Ihrem bestehenden Vertrag ändert sich nichts. Laufzeit und Kündigungsfrist bleiben bestehen. Sie nutzen Ihr Produkt wie gewohnt und haben weiterhin Ihre bekannte Vertragsnummer. Auch Ihre Kundendaten zum Kundenportal und der PÿUR App bleiben unverändert.



## Warnung vor Haustürgeschäften!

Aktuell berichtet unsere Mieterschaft vermehrt, dass Vertreter versuchen, Verträge über Glasfaserausschlüsse abzuschließen. Diese Haustürgeschäfte erfolgen nicht im Auftrag der SWG! Es gibt keine technische Notwendigkeit für einen Vertragsabschluss. Natürlich steht Ihnen die Wahl des Anbieters frei. Wer jedoch aufgrund einer Irreführung einen Vertrag abschließt, kann auf das gesetzliche Widerrufsrecht zurückgreifen. Dieses gilt innerhalb von 14 Tagen nach Vertragsabschluss.

## Kontakt

### PÿUR Kundenservice:

Tel. 030 25 777 777  
Mo. – Sa. von 8 – 20 Uhr

### PÿUR Shop Altenburg

Johannisstr. 39  
04600 Altenburg  
Mo, Di: 10 – 17 Uhr  
Mi, Do: 10 – 14 Uhr

### PÿUR Produktberater

Kai Gläßer, Rocco Rehbock  
E-Mail: k.glaesser.berater@pyur.com  
Tel. 03447 4880151  
Mobil 0173 570 31 04

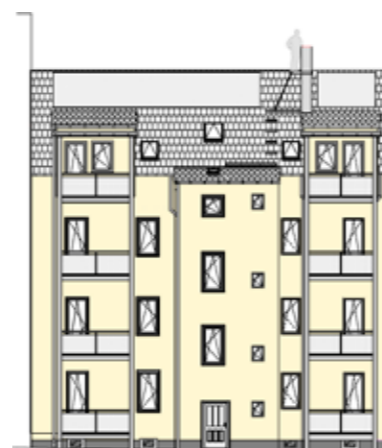
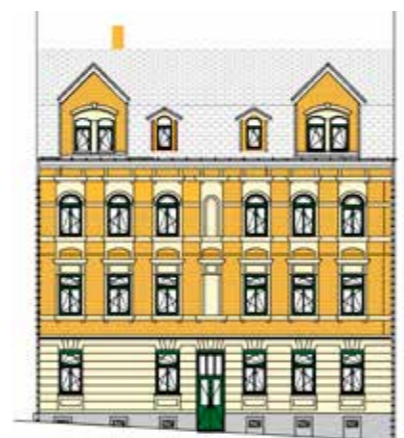




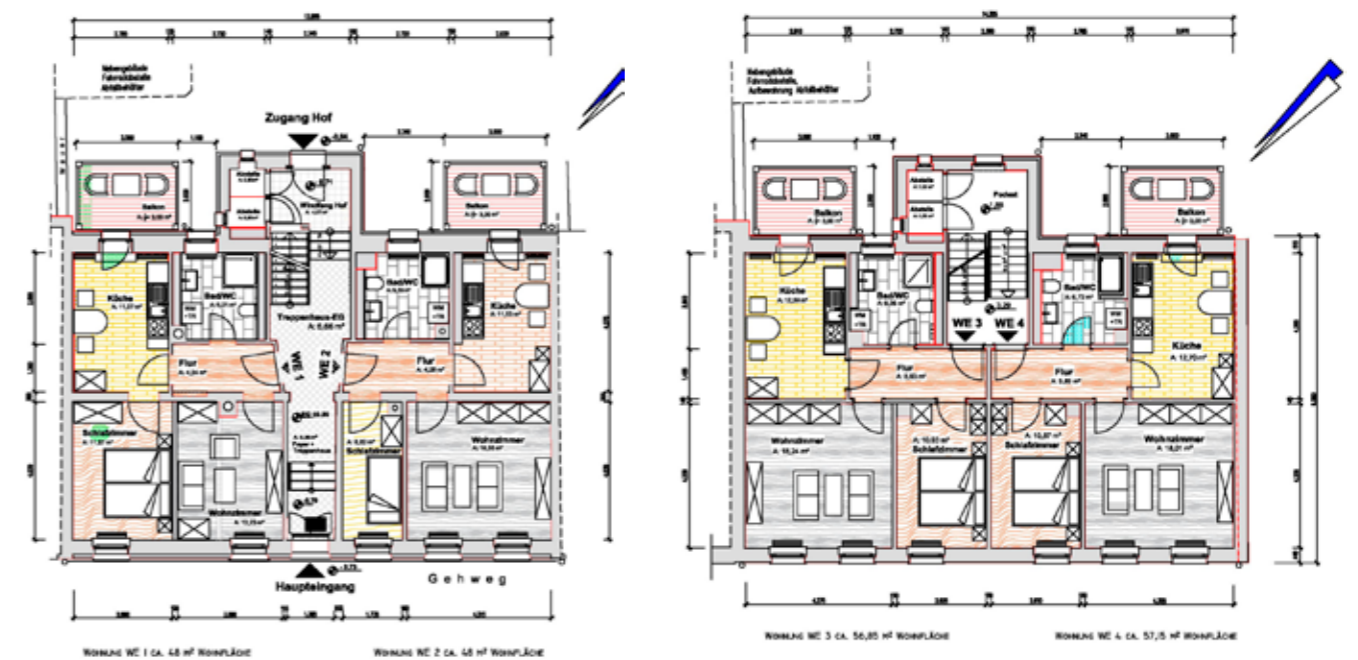
# Aktuelle Projekte

## Sanierungsbeginn in der Wielandstraße 24

Wie in der letzten Ausgabe unserer Mieterzeitung angekündigt, beginnen derzeit die Arbeiten zur Sanierung des gründerzeitlichen Wohnhauses in der Wielandstraße 24. Die acht Zwei-Raum-Wohnungen erhalten im Zuge der umfassenden Sanierung eine zeitgemäße Ausstattung.



Das Konzept sieht vor, die vorhandenen Grundrisse der acht Wohnungen beizubehalten und in einem hochwertigen modernen Standard zu sanieren. Damit entstehen individuelle Zwei-Raum-Wohnungen mit Flächen zwischen ca. 50 m<sup>2</sup> und 60 m<sup>2</sup>, die insbesondere für Singles, Senioren oder Paare geeignet sind. Alle Wohnungen erhalten einen großzügigen Balkon an der Südseite des Hauses. Die Beheizung erfolgt über Brennwerttherme in Kombination mit Solarthermie auf den Dachflächen. Im Hofbereich wurde bereits in den vergangenen Jahren eine großflächige Stellplatzanlage mit ausreichend PKW-Stellflächen geschaffen, welche über eine Einfahrt eines Nachbargebäudes der SWG zu erreichen ist.



Grundriss Erdgeschoss

Grundriss 1. und 2. Obergeschoss

Hinweis: Die Angaben zu unseren Projekten, Grundrisse und Planansichten stellen den jetzigen Planungsstand dar. Änderungen sind vorbehalten.

## Neue Stellplätze in der Friedrich-Ebert-Straße

Die neuen Stellplatzanlagen hinter dem Gebäude F.-Ebert-Str. 32 a – d sind fertig. Kürzlich haben wir die umfangreichen Bauarbeiten abgeschlossen und alle 19 PKW-Stellplätze an unsere Mieter übergeben. Bereits in den vorhergehenden Bauabschnitten wurden im Wohngebiet 40 Stellplätze erneuert bzw. zusätzlich geschaffen. Gleichzeitig wurde die Zufahrt, welche von der Hauptstraße ins Wohngebiet führt, erneuert. Bisher herrschte aufgrund mangelnder Parkmöglichkeiten ein hoher Parkdruck im gesamten Wohngebiet, den wir mit den neuen Stellplatzanlagen etwas entschärfen konnten.





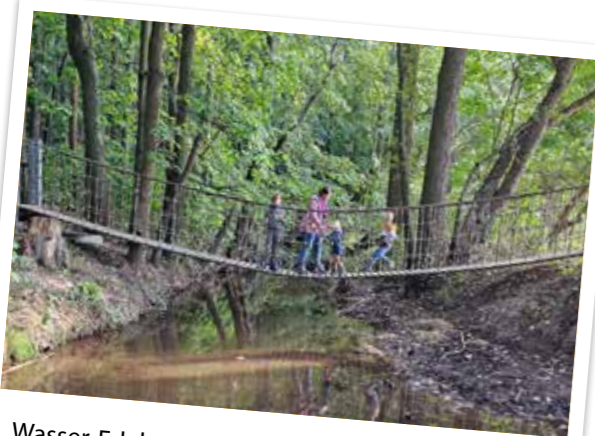
# Heimat entdecken

## Die schönsten Rad- und Wanderwege im Altenburger Land

Tour-Vorschlag 4: Radtour „Rund um Burg Posterstein“



Café „Zur Eisernen Bank“, Posterstein, Herrenhaus



Wasser-Erlebnispfad Sprotte, Schmölln

Einst grub das Bergbauunternehmen Wismut mit seinem Uranabbau unter Tage tiefe Wunden in die Landschaft. Im Rahmen der Bundesgartenschau 2007 wurde das Gebiet der einstigen Halde Beerwalde rund um den Förderturm in Löbichau in ein Landschaftsdenkmal umgewandelt. Unter dem Projektnamen „Resurrektion Aurora“ entstand ein atemberaubendes Areal, welches sich bis nach Ronneburg zieht. Über allem thront die majestätische Burg Posterstein. Sie gilt als eines der besterhaltenen Ensembles Thüringens und ist auf jeden Fall einen Besuch wert.

Diese Radroute ist ein Rundweg im südlichsten Teil des Landkreises und erschließt die Region um Posterstein, Heukewalde, Thonhausen und Vollmershain und führt ins angrenzende sächsische Gebiet mit dem touristischen Ausflugsziel Schloss Blankenhain. Entlang der Strecke liegen das Eiscafé Bravo in Vollmershain mit Minigolfanlage, der Hollerhof Jonaswalde mit Ziegentrekking, SB-Hofladen und Hofkäseschule, der Wasser-Erlebnispfad Sprotte zwischen Posterstein und Schmölln und der Kunst- und Kräuterhof „Auenhof“ in Posterstein. Zum Thümmeljahr 2024 empfiehlt sich ein Ausflug ins nahegelegene Nöbdenitz mit der „1000-jährigen Eiche“. In den Wurzeln des Naturdenkmals befindet sich eine außergewöhnliche Grabstelle: Die des Sachsen-Gotha-Altenburgischen Ministers und Diplomaten Hans Wilhelm von Thümmel (1744-1824).

Die aktuelle Tour finden Sie auch auf der Internetseite des Tourismusverbandes Altenburger Land e.V. unter [www.altenburg.travel/rad-wanderwege](http://www.altenburg.travel/rad-wanderwege) und im Detail auf [www.outdooractive.com](http://www.outdooractive.com).



### Streckenverlauf (violett):

Posterstein – Vollmershain – Wettelswalde – Thonhausen – Mannichswalde – Blankenhain – Jonaswalde – Heukewalde – Posterstein

### Länge der Strecke:

22 km

### Wegequalität:

befestigte, wenig befahrene Straßen und Abschnitte mit unbefestigten Feldwegen, leichte bis mittlere Anstiege

### Beschilderung:

hellgrüne Plakette an Schilderbäumen

## Der besondere Tipp

Die im 12. Jahrhundert erbaute Burg Posterstein ist vom Fluss Sprotte weithin sichtbar. Vor allem die einfassenden Mauern sowie der 25 Meter hohe Bergfried sind sehenswert, ebenso wie die Burg mit ihrem Museum und ihrem historischen Interieur.



Burg Posterstein



1000-jährige Grabeiche, Nöbdenitz



Hollerhof Jonaswalde



In Kooperation mit:  
**Tourismusverband  
Altenburger Land e.V.**

Markt 10, 04600 Altenburg  
Telefon: 03447 896689

[info@altenburg.travel](mailto:info@altenburg.travel)  
[www.altenburg.travel](http://www.altenburg.travel)

Karten und Routen auch auf  
[www.outdooractive.com](http://www.outdooractive.com)

Fotos: Tourismusverband  
Altenburger Land e.V.





# Heimische Kräuter Auf wilden Wiesen wächst Wohltuendes

**Löwenzahn und Brennnesseln – alles nur Unkraut? Von wegen. Viele bekannte Wildkräuter, die häufig auf heimischen Wiesen wachsen, haben Superkräfte. Manche lindern Schmerzen, manche schmecken köstlich in Salaten oder als Tee und manche können Krankheiten vorbeugen. Wir stellen Ihnen vier Kräuter und ihre Verwendungsmöglichkeiten vor. Wichtig: Verarbeiten Sie nur Kräuter, die Sie einwandfrei als ungiftig identifizieren können. Beachten Sie dazu auch unsere Tipps in der Box.**

## Spitzwegerich

Alle Pflanzenteile sind essbar. Die einzelnen Bestandteile können Sie folgendermaßen verwenden:



- junge, zarte Blätter: gut geeignet für Dressings oder Smoothies.
- zarte, geschlossene Blütenknospen: In Butter gebraten oder in Essig eingelegt schmecken sie nach Champignons.
- Saft aus den Blättern: hilft bei Sonnen- und Brennnesselbrand, Insektenstichen und Hautverletzungen, da er eine antibiotische Wirkung besitzt.
- Frühlings-Blätter: in Honig angesetzt als „Erdkammerhonig“ im Herbst als Hustensaft zu verwenden (auch für Kleinkinder geeignet).
- Blätter allgemein: Ein Tee aus den Blättern wirkt hustenlösend. Wichtig: Wasser sollte nicht heißer als 70 °C sein.
- Herbst-Samen: Die sogenannten Flohsamen sind ein heimisches Powerfood. Sie helfen bei Verstopfungen und Durchfall.

- Blüte: kann man als essbare Deko für Salate, Bowls und Desserts nutzen.
- Blüten und Blätter: Beide Bestandteile lassen sich als Tee aufgießen. Extra-Tipp: Blüten danach ausdrücken und als erholende Augenkompressen verwenden.
- Wurzeln: kann man rösten und als Kaffeeersatz mahlen. Sie enthalten Gerb- und Bitterstoffe, die gut für die Verdauung und harntreibend sind.

- Herbst-Samen: Auch sie gelten als heimisches Powerfood. Sie vertreiben Müdigkeit und wirken aphrodisierend.
- Stängel und Blätter: „Brennesseljauche“ setzen Sie mit Wasser über circa zwei Wochen an. Täglich umrühren – fertig ist der eigene Gartendünger.

## Schafgarbe

Alle Pflanzenteile sind essbar, aber in großen Mengen nur schwer bekömmlich. Die Schafgarbe ist auch als „Frauenkraut“ bekannt. So verwenden Sie es:



- Blätter: wirken als Wundverband heilend und blutstillend.
- Pflanze allgemein: hilft bei Wechseljahresbeschwerden, unregelmäßiger Menstruation, Verdauungsproblemen, Hautproblemen. Zudem wirkt sie krampf- und schleimlösend sowie beruhigend auf Herz und Kreislauf.
- junge Blätter: sind als Salat schmackhaft.

## Brennnessel

Vollständig essbar. Außerdem enthält die Brennnessel viele Mineralien, natürliche Kieselsäure, Eiweiß, Vitamin A und C. So können Sie ihre positiven Eigenschaften nutzen:

- komplette Pflanze: Der Tee daraus wirkt harntreibend.
- junge Triebe und Blätter: sind nutzbar als Salate und Smoothies oder gekocht wie Spinat.



## Löwenzahn

Auch der Löwenzahn ist komplett genießbar. Der weiße Saft ist ungiftig. Das können Sie daraus machen:



- Frühlings-Blätter: sind zart und schmackhaft; zum Herbst hin werden sie jedoch bitter.

## Tipps zum sicheren Kräutersammeln

Mit diesen Apps zum Kraut-Erkennen werden Sie ein wahrer Kräuter-Experte: Pl@ntNet, Naturblick, Flora Incognita

Wollen Sie mehr über heimische Kräuter erfahren? Mary's Hofladen in Altenburg lädt zu Kräuterwanderungen ein! Schauen Sie hier vorbei:

<https://altenburg.travel/w/krauter-erlebnisse>



# Stadt Altenburg entwickelt neues Veranstaltungsformat: ALTENBURGER SPIELE FEST(IVAL)

**Auch wenn äußerlich nicht unbedingt erkennbar gehen die Bauarbeiten am Josephinum gut voran. Hier soll unter dem Namen „YOSEPHINUM - Erlebe die Welt des Spielens“ eine interaktive multimediale Spielewelt entstehen. Begleitend dazu wird die Stadt Altenburg ab diesem Jahr das erstmals am 9. - 10. August das ALTENBURGER SPIELE FEST veranstalten, dass sich perspektivisch zum ALTENBURGER SPIELE FESTIVAL entwickeln soll.**

Das 1. ALTENBURGER SPIELE FEST findet am 9. - 10. August im Park am Großen Teich statt. Die beiden Tage stehen unter dem Motto „Sternschnuppen-Nächte am Großen Teich“, da in diesen Tagen die meisten Sternschnuppen auf der Nordhalbkugel zu sehen sind. Der Astronomieverein Altenburg e.V. wird am Freitagnachmittag vor Ort sein und Fragen zum nächtlichen „Sternegucken“ beantworten. Die Wiesen zwischen dem Sport- und Spielplatz Kleiner Festplatz und der Brücke zum Inselzoo bieten an beiden Tagen interaktive spielerische Mitmachangebote, wie z.B. das Metallophon – ein multifunktionaler Orchesterapparat für die Sinfonie in Blech, die mobile Musikbaustelle Klangkanal – mit kommunizierenden Röhren aus dem Untergrund, Graffiti-Wände der Farbküche Altenburg, einen kleinen Jahrmarkt mit Kinderkarussell und Eisenbahn, Brett- und Gesellschaftsspiele, Hüpfburgen u.v.m. Nach Einbruch der Dunkelheit laden XXL-LED Leuchtspiele, eine LED- und Feuershow, beleuchtete Stelzenläufer, Rabazz – Die Schwarzlicht-Drumshow aus Erfurt und DJ's ein. Der Fokus liegt dabei eher auf dem entspannten Genießen einer lauen Sommernacht, weniger auf „lauter Party-meile“.

Ein extra errichtetes Beach-Volleyballfeld wird für sportliche Angebote genutzt, ebenso als großer Sandkasten für Buddelkinder, ein lustiges Tauziehen mit dem Oberbürgermeister, eine stimmungsvolle Beach-Party unterm

Sternhimmel, Sand- und Strandspiele für Groß & Klein u.v.m. Der Große Teich lädt zu einer abendlichen Ruder- und Tretboottour ein. Am Freitag (9. August) wird es einen musikalisch begleiteten Sternschnuppen-Umzug für Kinder mit anschließendem Abendgruß geben, die Märchenoma liest passend zum Motto eine Sternschnuppengeschichte und das Sandmännchen begleitet die Kinder zur Nacht. Die Pfadfindergruppe aus der Partnerstadt Offenburg, die zum gleichen Zeitraum im Stadtwald ihr Lager aufgeschlagen hat, lädt zum gemeinsamen Floßbauen ein, welche mit Lichtelementen abends den großen Teich schmücken sollen.

In die Veranstaltung wird am Sonnabend das diesjährige InselzooFest zum 70jährigen Jubiläum des Inselzoo integriert. Das Team des Inselzoo hat sich bereits besondere Angebote überlegt, so z.B. den heiter-kuriosen Wettbewerb



„Finde die goldene Nadel im Heuhaufen“. Am Sonntag, den 11. August, findet auf der Großen Teehauswiese das Teehauswiesenkinderfest des Fördervereins Teehaus Altenburg e.V. statt.

**Park am Großen Teich** **9. – 10. AUGUST 2024**

**Altenburger SPIELE FEST**

XXL Brett-, Wasser- und Klang-Spiele

Sternschnuppennacht & Beachfeeling

Strand- und Sandspiele

STADT ALTENBURG [www.stadt-altenburg.de](http://www.stadt-altenburg.de) PROGRAMM



## Willkommen im Team



### Nicole Hutter

Nicole Hutter verstärkt seit Februar dieses Jahres unser Team als Wohnungsverwalterin. Die Meuselwitzerin ist ausgebildete Bürokauffrau und war über 25 Jahre bei einem Energiedienstleister als Koordinatorin und Teamleiterin tätig. Aus dieser Zeit bringt sie u. a. reichliche Erfahrung in der immer komplexer werdenden Betriebskostenthematik mit. Wir freuen uns, sie in unserem Team zu haben und wünschen ihr bei ihrer neuen Tätigkeit viel Erfolg!



### Marcus Berndt

Marcus Berndt gehört seit Jahresbeginn zum SWG-Team. Der gelernte Elektriker für Energie- und Gebäudetechnik ist als Hausmeister und Handwerker für unser Geschäftsgebäude sowie für Kleinreparaturen und Revisionen in unseren Wohngebieten zuständig. Darüber hinaus gehören Verwaltungstätigkeiten im Servicebereich zu seinen Aufgaben. Wir wünschen Herrn Berndt einen guten Start und viel Tatkraft!

## Betriebskosten Entlastung für Mieter bei CO<sub>2</sub>-Steuer

**Auf Brennstoffe, bei deren Verbrennung Kohlenstoffdioxid (CO<sub>2</sub>) entsteht, ist seit 2021 die sogenannte CO<sub>2</sub>-Steuer zu zahlen. Diese war bisher ausschließlich von Mietern zu entrichten. Nun werden die Kosten zwischen Mietern und Vermietern aufgeteilt.**

CO<sub>2</sub> entsteht bei der Verbrennung von fossilen Brennstoffen, wie zum Beispiel bei Kraftstoffen. Die für Benzin oder Diesel fällige CO<sub>2</sub>-Steuer zahlen Sie an der Tankstelle. Auch beim Heizen mit Erdgas oder Heizöl wird CO<sub>2</sub> freigesetzt – und besteuert. Mittlerweile wird die Steuer auch für Fernwärme erhoben, wenn sie mit Gas oder Öl erzeugt wurde.

Die Höhe der Steuer richtet sich danach, wieviel CO<sub>2</sub> beim Verbrennen der einzelnen Stoffe entsteht. Im Jahr 2023 betrug der Preis je Tonne 30 Euro. Bis 2025 soll er schrittweise auf 55 Euro je Tonne ansteigen.

### Vermieter werden an den Kosten beteiligt

Anfangs wurde die CO<sub>2</sub>-Steuer vollständig auf die Mieter umgelegt. Da die Mieter aber weder Einfluss auf die Dämmung des Gebäudes oder das Heizsystem haben, übernehmen künftig auch wir als Vermieter einen Teil der Steuer. Die Aufteilung der Steuer zwischen Mieter und Vermieter richtet sich nach der „Klima-

freundlichkeit“ des Gebäudes. So muss der Vermieter beispielsweise bei einem CO<sub>2</sub>-Ausstoß des Gebäudes von mehr als 52 kg pro Jahr fast die gesamten Kosten (95 %) tragen. Liegt der CO<sub>2</sub>-Ausstoß zwischen 32 und 37 kg, teilen sich Mieter und Vermieter die Kosten hälftig. Bei einem Ausstoß von weniger als 12 kg pro Jahr übernimmt der Mieter alle Kosten der CO<sub>2</sub>-Steuer.

**Die Steuerentlastung für unsere Mieter kommt erstmals in der Betriebskostenabrechnung für das Jahr 2023, welche Sie in diesem Jahr erhalten, zum Tragen und wird dort entsprechend ausgewiesen.**

## Entwicklungskonzept bis 2033 beschlossen

Als strategische Richtlinie der unternehmerischen Tätigkeit gilt unser strategisches Entwicklungskonzept, welches wir im Rahmen einer Fortschreibung kürzlich aktualisiert haben. Anhand einer kurz- bis mittelfristigen Detailplanung für den Zeitraum bis 2033 gibt sie wesentliche Leitlinien der Geschäftstätigkeit vor. Unser Aufsichtsrat hat das neue Konzept bereits bestätigt. Neben der Planung von Personalbestand und Organisationsstruktur ist das Konzept vor allem die Grundlage zur konkreten Vorbereitung, Finanzierung und Umsetzung wichtiger künftiger Projekte der SWG.

Die wichtigsten Aufgaben bestehen dabei in der nachhaltigen Senkung des Leerstandes, der bedarfsgerechten Entwicklung des Bestandes unter Berücksichtigung der erhöhten Anforderungen an die Energieeffizienz und der Verbesserung der Investitionsfähigkeit des Unternehmens.

Der Investitionsplan der Jahre 2024/25 wird bestimmt von einer Kombination aus Komplexsanierungen und Teilsanierungsmaßnahmen. Den finanziell größten Anteil haben dabei die Fortführung der Sanierung des Mehrfamilienhauses in der Wielandstraße 24 mit acht Wohnungen, die Erneuerung der Elektro-Anlage und Maßnahmen zur Barrierereduzierung im seniorengerechten Wohnhaus Albert-Levy-Straße 59 sowie der Einbau von Hybrid-Heizungsanlagen an drei innenstadtnahen Komplexstandorten.

Darüber hinaus werden Planungsarbeiten das Sanierungs- und Neubauprojekt am altstädtischen Standort Schmöllnsche Straße 28/29 vorbereiten. Auch die Vorhaben zur Wohnwertverbesserung und energetischen Aufwertung im Gebäudekomplex Terrassenstraße 18-20 werden planerisch erarbeitet.



Für das jüngst erworbene Wohngebäude am Steinweg 9 wird derzeit eine Kostenschätzung zur Gegenüberstellung von Sanierung und Abriss/Neubau erstellt. Diese soll als Grundlage zur Entscheidung über die wirtschaftlich und nutzungstechnisch sinnvollste Nutzungsvariante herangezogen werden.

In den nachfolgenden Jahren werden Aufgaben zur Quartiersentwicklung im Kernstadtbereich und der umliegenden Peripherie im Mittelpunkt stehen. Durch komplexe Sanierungs- und Neubaumaßnahmen an Standorten, wie der Schmöllnschen Straße 28/29, Moritzstraße 18, Brauhausstraße 37/39 und G.-Scholl-Str. 13 a, b, dem Kornmarkt 19 und am Steinweg 9 werden diese Bereiche einer neuen Nutzung zugeführt und erheblich aufgewertet.

Im Rahmen der sog. 2. Sanierungswelle werden wir in mehreren Objekten durch Strangerneuerung, Heizungsaustausch, Fassaden- und Dachsanierungen verschiedene Maßnahmen zur notwendigen Erneuerung haustechnischer Anlagen, Leitungen und Gebäudehüllen umsetzen. Die Investitionsplanung beinhaltet auch den Einsatz energetisch sinnvoller Maßnahmen, wie die Installation von PV-Anlagen und Hybrid-Heizungsanlagen. Die aus altersbedingtem Verschleiß notwendige Erneuerung und Ergänzung der vorhandenen Anlagen wird die Energieeffizienz und Sicherheit der technischen Bauteile erhöhen, Ausfällen vorbeugen und unsere Bestände im Wert erhalten.

Letztendlich werden einzelne Modernisierungen von Wohnraum in guter Lage und hohem Vermietungspotenzial die bestehende Nachfrage an zeitgemäßem bezugsfertigem Wohnraum bedienen.



Städtische Wohnungsgesellschaft  
Altenburg mbH

Johannisstraße 38  
04600 Altenburg

Telefon: 03447 591-0  
Fax: 03447 311344  
E-Mail: swg@swg-altenburg.de

[www.swg-altenburg.de](http://www.swg-altenburg.de)

#### Reparaturannahme / Service

Mo, Mi	8:00–12:00	13:00–16:00 Uhr
Di	8:00–12:00	13:00–18:00 Uhr
Do	8:00–12:00	13:00–17:00 Uhr
Fr	8:00–12:00 Uhr	

#### Servicebereich

Telefon: 03447 591-190

#### Sprechzeiten

Di	9:00–12:00	13:00–18:00 Uhr
Do	9:00–12:00	13:00–17:00 Uhr
Fr	9:00–10:00 Uhr	

### Wichtige Notdienste

#### Havariefälle

zentrale Reparaturannahme:  
Telefon: 03447 591-190  
außerhalb der Geschäftszeiten:  
Telefon: 0800 2 38 38 38

#### Energie/Wasser

Ewa 24-h-Störungsmeldung  
Telefon: 03447 866-0

#### Telekom

Servicetelefon: 0800 3302000

#### PÿUR

Kundenservice: 030 25 777 777

#### Feuerwehr

Notruf-Telefon 112

#### Polizei

Notruf-Telefon: 110

## Herzlichen Glückwunsch an die Gewinner des letzten Preisrätsels!

In der letzten Ausgabe suchten wir wieder nach einem bekannten Altenburger Gebäude.



Doch es war nicht einfach, vom gezeigten Fotoausschnitt auf den Bismarckturm im Stadtwald zu schließen. Der Turm wurde 1915 zum hundertsten Geburtstag des Reichskanzlers Otto von Bismarck eingeweiht. Viele werden ihn sicher noch unter dem Namen „Turm der Jugend“ kennen. Diese Bezeichnung trug der Turm in DDR-Zeiten.

Viele Mieter sendeten uns die richtige Antwort zu. Unter den richtigen Einsendungen zogen wir wieder drei glückliche Gewinner, die jeweils einen Gutschein für Wohnung und Haushalt im Wert von 30,00 Euro erhielten.



Christa Fritzsche



Daniela Zinecker



Ute Tiemann

## Sponsorenpartnerschaft mit Altenburger Theater verlängert

Die Förderung von Kultur und Kunst ist reine Herzenssache für uns. Unsere Sponsorenpartnerschaft mit dem Theater haben wir deshalb kürzlich verlängert und 2.000 Euro für die Spielzeit 2024/25 zur Verfügung gestellt. Altenburg besitzt eine reiche Kulturlandschaft, die es gilt zu fördern und lebendig zu halten. Das Altenburger Theater, welches zurzeit aufwändig saniert wird, gehört dazu und bereichert die Stadt mit kulturellen Angeboten auf hohem Niveau. Immerhin ist das Theater Altenburg Gera das einzige Fünfsparten-Theater in Thüringen, denn es begeistert seine Besucher mit Musiktheater, Schauspiel, Konzerten, Ballett und Puppentheater.



Barbara Altenkirch, Marketingleiterin  
Theater Altenburg Gera und Lutz Schneevoigt,  
Geschäftsführer SWG

## Theaterkarten für Musical und Märchen zu gewinnen

Im Rahmen unserer Sponsorenpartnerschaft mit dem Theater Altenburg verlosen wir

- **2 x 2 Karten für das Musical MY FAIR LADY**  
am 17. November 2024, 14:30 Uhr und
- **2 x 4 Karten für das Weihnachtsmärchen PETERCHENS MONDFAHRT MIT ANNELIESE**  
am 8. Dezember 2024, 16 Uhr.

Das Musical MY FAIR LADY begeistert Jugendliche und Erwachsene gleichermaßen. Das Weihnachtsmärchen ist speziell für Kinder ab 6 Jahren mit der ganzen Familie geeignet. Beide Aufführungen finden im Theaterzelt statt. Um Freikarten für eine der Vorstellungen zu gewinnen, beantworten Sie uns einfach die folgende Frage:

### Wann wurde das Altenburger Theater eingeweiht? A: 1755 • B: 1871 • C: 1949

Je nachdem, ob Sie Freikarten für das Musical oder das Weihnachtsmärchen gewinnen möchten, senden Sie die Lösung mit dem Kennwort „Musical“ oder „Weihnachtsmärchen“ per Post an:

**Städtische Wohnungsgesellschaft Altenburg mbH**  
**Johannisstraße 38, 04600 Altenburg**

oder per Mail an:  
**swg@swg-altenburg.de**

Teilnahmeberechtigt sind ausschließlich Mieter der Städtischen Wohnungsgesellschaft Altenburg mbH. Einsendeschluss ist der 30.09.2024.



#### My Fair Lady

„Es grünt so grün, wenn Spaniens Blüten blühn!“

Eliza Doolittle

Musical nach dem Schauspiel  
Pygmalion von George Bernard Shaw und  
dem Film von Gabriel Pascal  
Buch und Liedtexte von Alan Jay Lerner  
Musik von Frederick Loewe  
Deutsch von Robert Gilbert

#### Peterchens Mondfahrt mit Anneliese

„Ihr tapferen Kinder, ich werde an euch denken und mit günstigem Winde eure Wege lenken.“

Die Nachtfee

Märchenstück nach Gerdt von Bassewitz  
Von Philipp Löhle



# Mobile Banking premium.

**Mein Konto kann das. Mit der Sparkassen-App.**

**Regeln Sie Ihre Finanzen 24/7, und nutzen auch  
Sie die vielen praktischen Funktionen.  
[www.sparkasse-altenburgerland.de](http://www.sparkasse-altenburgerland.de)**



**Weil's um mehr als Geld geht.**



**Sparkasse  
Altenburger Land**